

Poradnik
Informacyjny
Dla Ucznia



learntelford

www.learntelford.ac.uk



Witaj

Welcome

Ta broszura dostarczy Ci istotne i przydatne informacje

.

Richard Probert

Menedżer ds. Edukacji dorosłych i społeczności

Przydatne kontakty

Useful Contacts

Główne Biuro
01952 382888

Urzędnik ds.
bezpieczeństwa
Marie Blake
01952 382887

Zespół zdrowego trybu życia
01952 382582

Ochrona danych osobowych
01952 381082

Krajowy Serwis Karier Telford
01952 382888

Główny Numer Skrzynki
Telford Job Box
01952 382888

Infolinia Dla Kryzysów Zdrowia
Psychicznego
0300 124 0365

Lokalne kontakty Job Box:

Brookside Central
Stephen Blake
07800 671797
stephen.blake@telford.gov.uk

Kapsuła
Donnington
Clare Shirley
07800 671757
clare.shirley@telford.gov.uk

Leegomery, Hadley i Wellington
Rob Hedison 07976 710840
rob.hedison@telford.gov.uk

Park Lane Centre, Woodside
Mandy Jenkins 07794 999282
mandy.jenkins@telford.gov.uk

Sutton Hill Community Centre Richard Shaw
07973 812639
richard.shaw@telford.gov.uk

Arleston i Oakengates
Anita Ahir
07866 619328
anita.ahir@telford.gov.uk

Łączy online
Edukacji dorosłych i społeczności
www.learntelford.ac.uk

Strona na Facebooku Job Box
www.facebook.com/telfordjobbox

Telford College
www.telfordcollege.ac.uk



Umowa Uczniowska

Learner Agreement

Nasz kurs daje Ci

Our course gives you

- Przejrzyste informacje na temat kursu
- Daty i godziny kursu
- Dobrą jakość nauczania, zasobów i materiałów do nauki
- Regularne komentarze od Twojego instruktora
- Środowisko, gdzie poczujesz się bezpiecznie i będziesz traktowany/a z szacunkiem
- Przyjazne, opiekuńcze i wspierające miejsce
- Wykwalifikowanych instruktorów
- Akredytacje/kwalifikacje
- Informacje na temat dalszej nauki

Czego oczekujemy od Ciebie

What we expect from you

- Obecności na czas na każdej sesji
- Skontaktuj się ze swoim instruktorem jeśli nie możesz być obecny/a, ale musisz utrzymać 80% obecności.
- Daj znać instruktorowi jeśli zmienisz adres
- Szanuj styl życia, kulturę i poglądy innych ludzi
- Przekaż nam komentarze

Równe szanse

Equal Opportunities

Ta usługa i Rada są zaangażowane w przeciwdziałanie dyskryminacji i promowanie równości szans

Nasza wizja równości i różnorodności dotyczy społeczeństwa, które:

- Poprawia jakość życia dla wszystkich poprzez eliminację dyskryminacji
- Buduje silne, spójne społeczności
- Przyznaje, że różnorodność wnosi wartość dodaną do życia wszystkich, którzy mieszkają, pracują i podróżują do tego obszaru

Pełną politykę Rady dotyczącą równości i różnorodności można znaleźć na naszej stronie internetowej:
www.telford.gov.uk



Opłaty, Płatności i Zwroty

Fees, Payments and Refunds

Opłaty

Fees

Większość naszych studentów kwalifikuje się do bezpłatnych kursów i rabatów. Jeśli nie kwalifikujesz się na bezpłatny kurs lub zniżkę i musisz za niego zapłacić, jest to bardzo proste.

Będziesz musiał wykonać jedną z następujących czynności:

- Zapłacić za kurs w całości
- Przedstawić dowód na to, że Twój pracodawca płaci za kurs
- Złożyć podanie o umorzenie opłaty

By zapłacić za pomocą karty kredytowej lub debetowej wejdź na www.telford.gov.uk przewiń w dół strony do **Pay for it** i wybierz **Learn Telford courses**.

Wpisz swoje nazwisko, nazwę kursu, miejsce oraz datę rozpoczęcia.

Jeśli nie możesz zapłacić za pomocą strony internetowej, zadzwoń pod 01952 382888 by uzyskać inne opcje. Jesteśmy otwarci od 9:00 do 17:00 od poniedziałku do piątku (z wyłączeniem dni ustawowo wolnych od pracy).

Uznaniowe umorzenie opłat

Discretionary Fee Remission (DFR)

Jeśli nie możesz zapłacić lub pozwolić sobie na pełną opłatę, porozmawiaj ze swoim instruktorem i wypełnij formularz DFR. Zespół zadecyduje, czy może zaakceptować Twoje zgłoszenie w ciągu trzech dni roboczych

Zapobieganie ekstremizmowi i wyzyskowi

Preventing extremism and exploitation

W ramach naszego zaangażowania w zapewnianie ochrony, dążymy do ochrony wrażliwych osób przed przesłaniami brutalnego ekstremizmu pochodzącymi od różnych grup, które dążą do podważenia podstawowych wartości brytyjskich, w tym demokracji, praworządności, wolności jednostki oraz wzajemnego szacunku i tolerancji dla różnych wyznań i przekonań .

Wszelkie obawy dotyczące ekstremizmu, wyzysku i radykalizacji będą rozpatrywane zgodnie z naszymi procedurami ochronnymi. Wszelkie obawy należy kierować do swojego korepetytora lub głównego urzędnika wymienionego poniżej.

Marie Blake

Lider zespołu i główny urzędnik ochrony

01952 382887

marie.blake@telford.gov.uk



Procedury ewakuacyjne

Evacuation Procedure

Twój instruktor przekaze Ci informacje na temat procedury ewakuacji

Procedura w razie wypadku

Accident Procedure

Jeśli masz wypadek lub jesteś świadkiem wypadku, poinformuj o tym swojego instruktora, który podejmie niezbędne działania.

Jeśli masz wypadek lub jesteś świadkiem wypadku poza salą lekcyjną, zgłoś to członkowi personelu placówki.

Opieka i Nadzór nad dziećmi

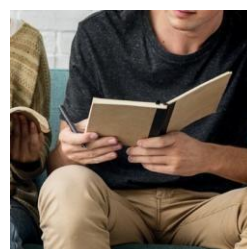
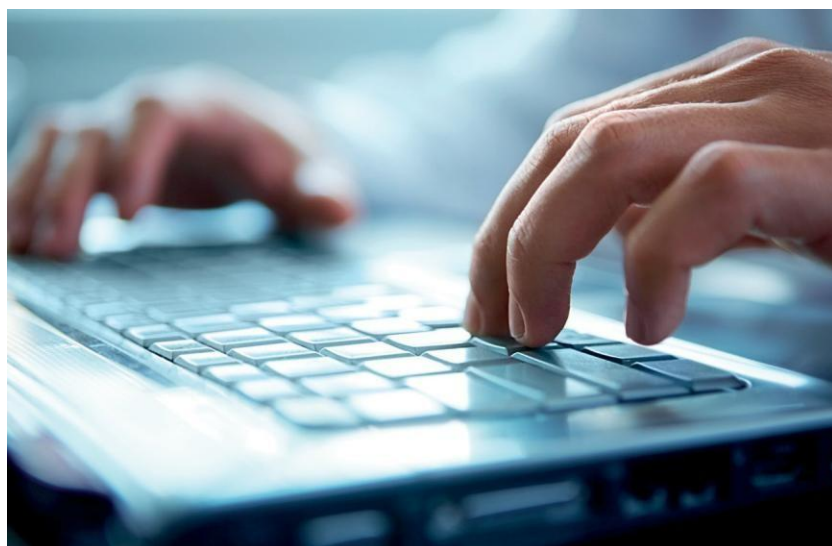
Care and Supervision of Children

Jeśli Twoje dzieci biorą udział w kursie razem z Tobą, jesteś odpowiedzialny za opiekę i nadzór nad swoimi dziećmi przez cały czas. Jednak instruktor i pozostali pracownicy będą zawsze dostępni, aby pomóc i wesprzeć Ciebie i Twoją rodzinę podczas zajęć. Tam, gdzie dzieci uczestniczą w kursach w ramach dnia szkolnego, nadal podlegają zasadom i przepisom szkoły podczas naszych kursów.

Żłobek (dostępne tylko na niektórych kursach)

Crèche (only available on some courses)

Prosimy o niezwłoczne odbieranie dzieci po zakończeniu zajęć. Wszyscy pracownicy żłobka mają pełne kontrole w zakresie ujawniania informacji i zakazów oraz mają odpowiednie doświadczenie w opiece nad dziećmi i / lub kwalifikacje. Usługa mobilnego żłobka jest zarejestrowana i kontrolowana przez OFSTED. Pracownicy żłobka muszą być powiadomieni o odwołaniu z 5-dniowym wyprzedzeniem, w przeciwnym razie nadal będziemy naliczać opłatę za ich usługę. Prosimy o jak najszybsze powiadomienie nas, jeśli nie potrzebujesz żłobka dla swojego dziecka na którąkolwiek z sesji.



Palenie i e-papierosy

Smoking and Vaping

We wszystkich budynkach, w których odbywamy kursy, obowiązuje zakaz palenia, który obejmuje vaping / e-papierosy.

Zespół Zdrowego Stylu Życia w Telford może przekazać wsparcie, którego potrzebujesz, aby rzucić palenie. Aby uzyskać więcej informacji, porozmawiaj z członkiem zespołu:

Zespół Zdrowego Stylu
Życia

Southwater One
Southwater Square Telford
TF3 4JT

01952 382582

healthylifestyles@telford.gov.uk

Zdrowie psychiczne i dobrostan

Mental Health and Wellbeing

W dowolnym momencie możesz porozmawiać ze swoim instruktorem lub innym członkiem zespołu o tym, jak się czujesz lub jakie masz obawy, zawsze jesteśmy tutaj, aby słuchać.

Jeśli Ty lub ktoś, kogo znasz, ma kryzys ze zdrowiem psychicznym, możesz zadzwonić:

Infolinia dla kryzysów zdrowia psychicznego– 0300 124 0365

Ochrona Danych Osobowych

Data Protection

Kiedy zbieramy, przetwarzamy, przechowujemy i wykorzystujemy dane osobowe, które nam przekazujesz, postępujemy zgodnie z ustawą o ochronie danych z 2018 r. Oznacza to, że dane są przechowywane w bezpieczny sposób, aktualizowane i wykorzystywane wyłącznie do zamierzonych celów.

Podane przez Ciebie informacje są przekazywane w formie statystycznej do Agencji Finansowania Umiejętności i Agencji ds. Finansowania Edukacji, które finansują edukację i szkolenia dla dorosłych i młodzieży. Dane mogą być również udostępniane innym agencjom i organizacjom finansującym, które monitorują naszą pracę.

Wszystkie organizacje, które będą miały dostęp do Twoich danych, są również zarejestrowane zgodnie z ustawą o ochronie danych 2018. Nie przekazujemy danych osobowych organizacjom w celach marketingowych lub sprzedaży.

Masz prawo dostępu do wszelkich przechowywanych na Twój temat danych osobowych. Jeśli chcesz przejrzeć te dane, powinieneś zgłosić swoją prośbę na piśmie na adres:

Jackie Noble, Menadżer Danych

jackie.noble@telford.gov.uk

01952 381082



Procedura Odwołania od Oceny

Assessment Appeal Procedure

Mamy procedurę odwoławczą, jeśli nie jesteś zadowolony z wyniku oceny. Prosimy o kontakt pod numerem 01952 382888

Informacje, Porady i Wskazówki Information, Advice and Guidance

Nasz zespół pracowników z lokalnych ośrodków kultury może udzielić Ci szerokiego wachlarza porad dotyczących możliwości uczenia się i pracy, które są dla Ciebie lokalne, a także wsparcia w poszukiwaniu pracy, pisaniu CV, umiejętnościach prowadzenia rozmów kwalifikacyjnych i wielu innych..

Obszar	Kontakt w zespole edukacyjnym społeczności
Woodside, Dawley i Malinslee	Mandy Jenkins 07794 999282 mandy.jenkins@telford.gov.uk
Brookside i Madeley	Stephen Blake 07800 671797 stephen.blake@telford.gov.uk
Sutton Hill	Richard Shaw 07973 812639 richard.shaw@telford.gov.uk
Leegomery, Hadley i Wellington	Rob Hedison 07976 710840 rob.hedison@telford.gov.uk
Arleston i Oakengates	Anita Ahir 07866 619328 anita.ahir@telford.gov.uk
Donnington, Donnington Wood	Clare Shirley 07800 671757 clare.shirley@telford.gov.uk

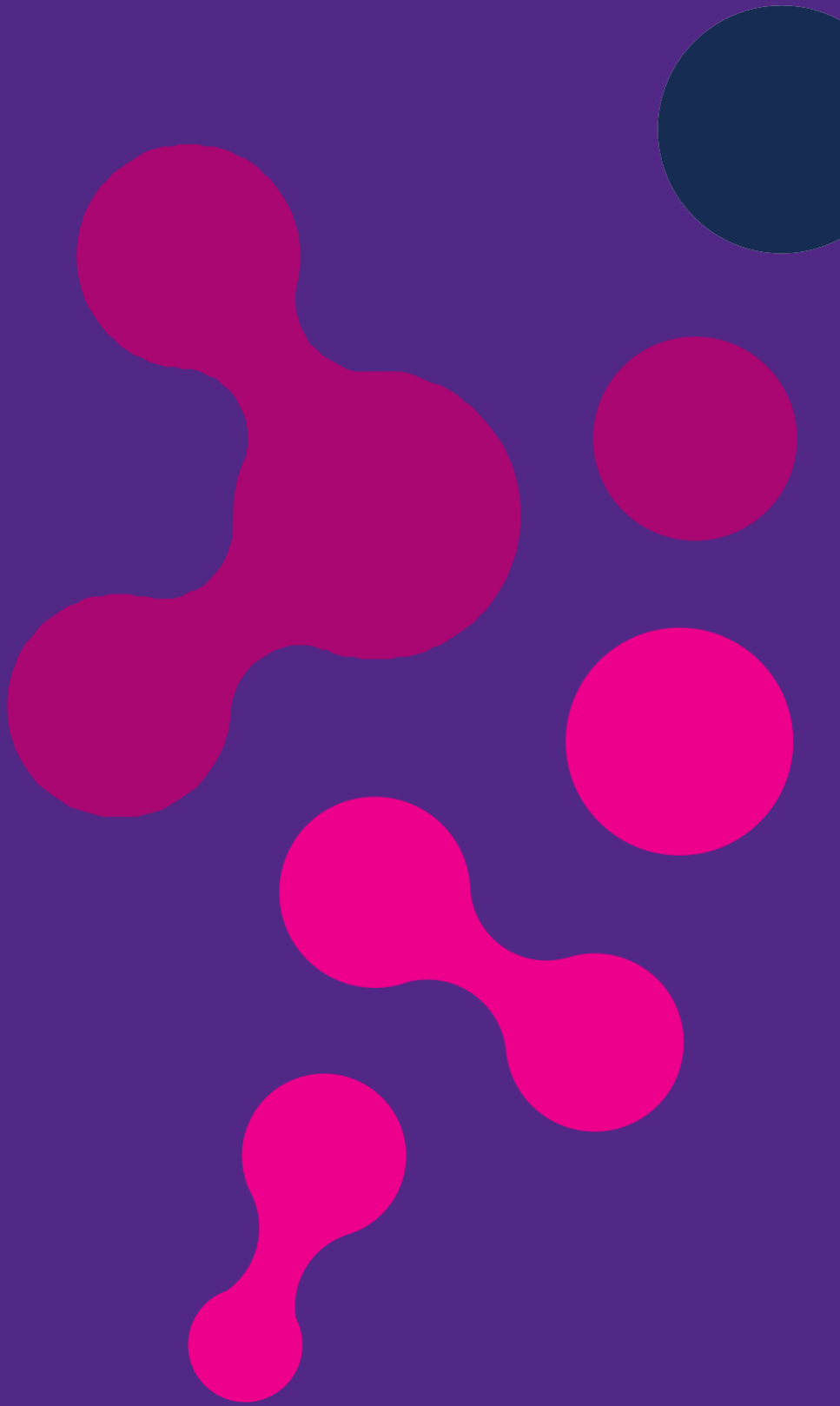


Telford Job Box

Rada Telford i Wrekin oferuje szereg usług wsparcia każdemu, kto szuka informacji, porad i wskazówek dotyczących znalezienia nowej pracy lub możliwości szkolenia.

Odwiedź witrynę internetową, aby dowiedzieć się więcej o oferowanym wsparciu.

www.telfordjobbox.co.uk



learntelford

www.learntelford.ac.uk