

Ghid de Informare pentru Studenti



ÎnvațăTelford

www.learntelford.ac.uk



Telford & Wrekin
COUNCIL

Bun venit/Welcome

Această broșură vă oferă informații importante și utile

Richard Probert

Manager de Învățământ pentru Adulți și Comunitate

Contacte Utile/UsefulContacts

Biroul Principal

01952 382888

Ofițer pentru Întrajutorare

Marie Blake

01952 382887

Echipa pentru un Stil de Viață

Sănătos

01952 382582

Protecția Datelor

01952 381082

Serviciul Național pentru Cariere

Telford

01952 382888

Telford Job Box Număr Principal

01952 382888

Linia de urgență pentru Sănătatea

Mintală

0300 124 0365

Contacte Locale Job Box:

Brookside Central

Stephen Blake

07800 671797

stephen.blake@telford.gov.uk

Donnington Hub

Clare Shirley

07800 671757

clare.shirley@telford.gov.uk

Leegomery, Hadleyși Wellington

Rob Hedison

07976 710840

rob.hedison@telford.gov.uk

Centrul Park Lane, Woodside

MandyJenkins

07794 999282

mandy.jenkins@telford.gov.uk

Centrul Comunitar Sutton Hill

Richard Shaw

07973 812639

richard.shaw@telford.gov.uk

ArlestonșiOakengates

AnitaAhir

07866 619328

anita.ahir@telford.gov.uk

Link-uri Online

Învățământ Comunitar pentru

Adulți

www.learntelford.ac.uk

Job Box Pagina de Facebook

www.facebook.com/telfordjobbox

Colegiul Telford

www.telfordcollege.ac.uk



Acordul Cursantului/Learner Agreement

Cursurile noastre vă oferă/ Our courses give you

- Informații clare despre curs
- Datele și orele cursului
- Predare, materiale didactice și resurse de bună calitate
- Feedback regulat din partea tutorelui dvs.
- Un mediu în care vă simțiți în siguranță și sunteți tratați cu respect
- Un loc prietenos, îngrijit și încurajator
- Tutori calificați
- Acreditari/Calificări
- Informații legate de continuarea studiilor

Ce așteptăm de la dumneavoastră/What we expect from you

- Participați la fiecare sesiune și fiți prezent la timp
- Contactați tutorele dacă nu puteți participa, dar trebuie să mențineți o prezență de cel puțin 80%
- Informați-vă tutorele dacă vă schimbați adresa
- Respectați stilul de viață, cultura și punctele de vedere ale altor persoane
- Oferiți-ne feedback

Oportunități Egale/Equal Opportunities

Acest serviciu și Consiliul se angajează să se opună discriminării și să promoveze egalitatea de șanse

Viziunea noastră pentru Egalitate și Diversitate este pentru o societate care:

- Îmbunătățește calitatea vieții pentru toți prin eliminarea discriminării
- Construiește comunități puternice unite
- Recunoaște că diversitatea aduce o valoare adăugată vieții tuturor celor care trăiesc, muncesc și călătoresc în zonă

Politica completă a Consiliului privind egalitatea și diversitatea poate fi găsită pe site-ul nostru web:
www.telford.gov.uk



Taxe, Plăți și Rambursări/Fees, Payments and Refunds

Taxe/Fees

Majoritatea studenților noștri sunt eligibil pentru cursuri gratuite și reduceri. Dacă nu vă calificați pentru un curs gratuit sau o reducere și trebuie să plătiți pentru cursul dvs. este foarte ușor.

Va trebui să faceți una din următoarele:

- plătiți cursul integral
- furnizați dovezi că angajatorul dvs. plătește cursul
- faceți o cerere pentru scutirea taxelor

Pentru a plăti folosind un card de debit sau de credit, accesați pagina www.telford.gov.uk derulați pagina în jos pentru a Plăți (Pay for it) și apăsați

Vă rugăm să introduceți numele, titlul cursului, locul de desfășurare și data de începere. Dacă nu puteți plăti cu cardul prin intermediul site-ului, vă rugăm să sunați la 01952 382888 pentru mai multe opțiuni. Suntem deschiși între orele 9:00 și 17:00 de Luni până Vineri (excluzând sărbătorile legale).

Scutirea Taxei de Admisie (DFR)/ Discretionary Fee Remission (DFR)

Dacă nu puteți plăti sau nu vă permiteți taxa completă, discutați cu tutorele dvs. și completați un formular DFR. Echipa va decide dacă vă poate accepta cererea în termen de trei zile lucrătoare

Prevenirea extremismului și a exploatării/Preventing extremism and exploitation

Ca parte a angajamentului nostru pentru protejare, ne propunem să protejăm persoanele vulnerabile împotriva mesajelor de extremism violent din partea diferitelor grupuri care încearcă să submineze valorile britanice fundamentale, inclusiv democrația, statul de drept, libertatea individuală, respectul reciproc și toleranța diferitelor religii și credințe.

Orice îngrijorare cu privire la extremism, exploatare și radicalizare va fi tratată în conformitate cu procedurile noastre de protecție. Orice îngrijorare ar trebui să fie direcționată către tutorele dvs. sau către ofițerul principal menționat mai jos.

Marie Blake

Liderul Echipei și Ofițerul principal pentru Protecție

01952 382888

marie.blake@telford.gov.uk



Procedura de Evacuare/ Evacuation Procedure

Tutorele dvs. vă va oferi informații despre procedurile de evacuare.

Procedura în caz de Accident/ Accident Procedure

Dacă aveți un accident sau asistați la un accident, vă rugăm să informați tutorele care va lua măsurile necesare.

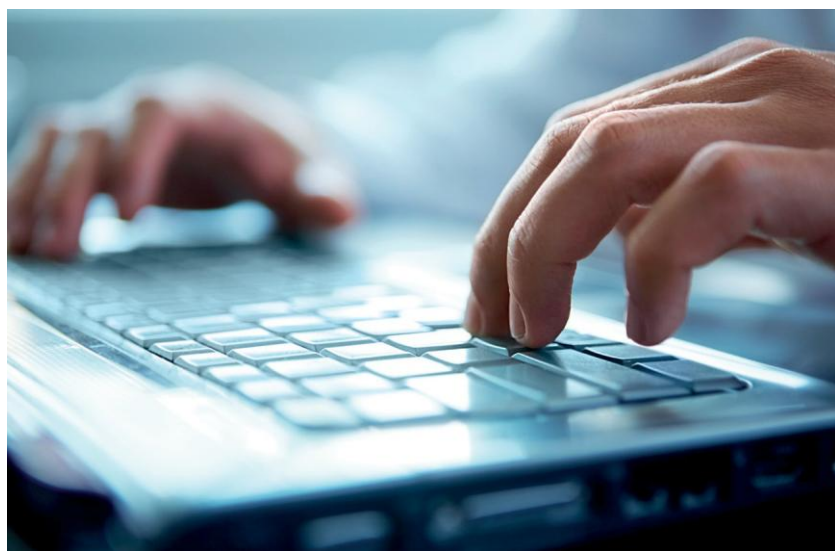
Dacă aveți un accident sau asistați la un accident în afara clasei vă rugăm să raportați acest lucru unui membru al personalului locației.

Îngrijirea și Supravegherea Copiilor/Care and Supervision of Children

Dacă copiii dvs. sunt implicați în cursul dvs., atunci sunteți responsabil pentru îngrijirea și supravegherea acestora pe tot parcursul cursurilor. Cu toate acestea, tutorele și alți angajați vor fi întotdeauna disponibili pentru a vă ajuta și a vă sprijini pe dvs. și familia dvs. cu activitățile de curs. În cazul în care copiii sunt implicați în cursuri în timpul zilelor de școală, aceștia continuă să fie supuși regulilor și reglementărilor școlii în timpul cursurilor noastre.

Creșă (disponibilă numai pentru unele cursuri)/Crèche (only available on some courses)

Vă rugăm să vă asigurați că vă colectați copiii cu promptitudine la sfârșitul sesiunilor. Lucrătorii din creșă au verificări complete ale cazierelor (DBS) și au experiență adecvată în îngrijirea copiilor și calificări necesare. Serviciul de creșă mobilă este înregistrat și inspectat de OFSTED. Lucrătorii din creșă au nevoie de o notificare cu 5 zile lucrătoare pentru anulare, astfel vom fi taxați pentru serviciul lor. Vă rugăm să ne comunicați cu cât mai mult timp posibil înainte dacă nu aveți nevoie de creșă pentru copilul dvs. pentru orice sesiune.



Fumatul și Vapat-ul / Smoking and Vaping

Există o politică de interzicere a fumatului în toate clădirile pe care le folosim pentru cursurile noastre, care include vapat-ul/țigările electronice

Echipa pentru un Stil de Viață Sănătos Telford poate găsi sprijinul de care aveți nevoie pentru a vă ajuta să renunțați la fumat. Pentru mai multe informații, agresați-vă unui membru al echipei:

Echipa pentru un Stil de
Viață Sănătos
SouthwaterOneSouthwater
Square Telford
TF3 4JT

01952 382582

healthylifestyles@telford.gov.uk

Sănătatea Mintalăși Bunăstarea / Mental Health and Wellbeing

Puteți vorbi cu tutorele sau cu orice alt membru al echipei în orice moment despre modul în care vă simțiți sau despre orice îngrijorare pe care o aveți, suntem mereu aici pentru a vă asculta.

Dacă dvs. sau cineva pe care îl cunoașteți se află în criza cu privire la sănătatea mintală, puteți suna la:

Linia de asistență pentru Sănătatea Mintală – 0300 124 0365

Protecția Datelor/ Data Protection

Când colectăm, procesăm, stocăm și folosim informațiile personale care ne sunt furnizate, respectăm Legea privind Protecția Datelor din 2018. Aceasta înseamnă că datele sunt păstrate în siguranță, actualizate și sunt utilizate numai pentru scopurile prevăzute.

Informațiile pe care le furnizați sunt transmise sub forma statistică Agenției pentru Sprijinirea Competențelor și Agenției de Finanțare a Educației, care sprijină educația și formarea pentru adulți și tineri. Datele pot fi, de asemenea, împărtășite cu alte agenții de finanțare și organizații care monitorizează munca pe care o desfășurăm.

Toate organizațiile care vor avea acces la datele dvs. sunt, de asemenea, înregistrate conform Legii privind Protecția Datelor din 2018. Nu transmitem informații personale organizațiilor în scopuri de marketing sau de vânzare.

Aveți dreptul de a accesa orice date cu caracter personal care sunt păstrate despre dvs. Dacă doriți să consultați aceste date, ar trebui să vă adresați în scris la:

Jackie Noble, Manager de

Datejackie.noble@telford.gov.uk

k 01952 382888



Procedura de Contestare a Evaluării/Assessment Appeal Procedure

Avem o procedură de contestație dacă nu sunteți mulțumit de rezultatul evaluării. Vă rugăm să ne contactați la numărul 01952 382888

www.learntelford.ac.uk

Informații, Sfaturi și Îndrumări / Information, Advice and Guidance

Echipa noastră de personal din centrele comunitare locale vă poate oferi o gamă largă de sfaturi despre oportunitățile de învățare și de lucru, locale, precum și asistență în căutarea unui loc de muncă, crearea unui CV, îmbunătățirea aptitudinilor pentru un interviu și multe altele.

Zona	Detalii de contact ale Echipei Comunitare pentru învățământ
Woodside, Dawleyși Malinslee	MandyJenkins 07794 999282 mandy.jenkins@telford.gov.uk
Brookside șiMadeley	Stephen Blake 07800 671797 stephen.blake@telford.gov.uk
Sutton Hill	Richard Shaw 07973 812639 richard.shaw@telford.gov.uk
Leegomery, Hadleyși Wellington	Rob Hedison 07976 710840 rob.hedison@telford.gov.uk
Arleston și Oakengates	AnitaAhir 07866 619328 anita.ahir@telford.gov.uk
Donnington, Donnington Wood	Clare Shirley 07800 671757 clare.shirley@telford.gov.uk

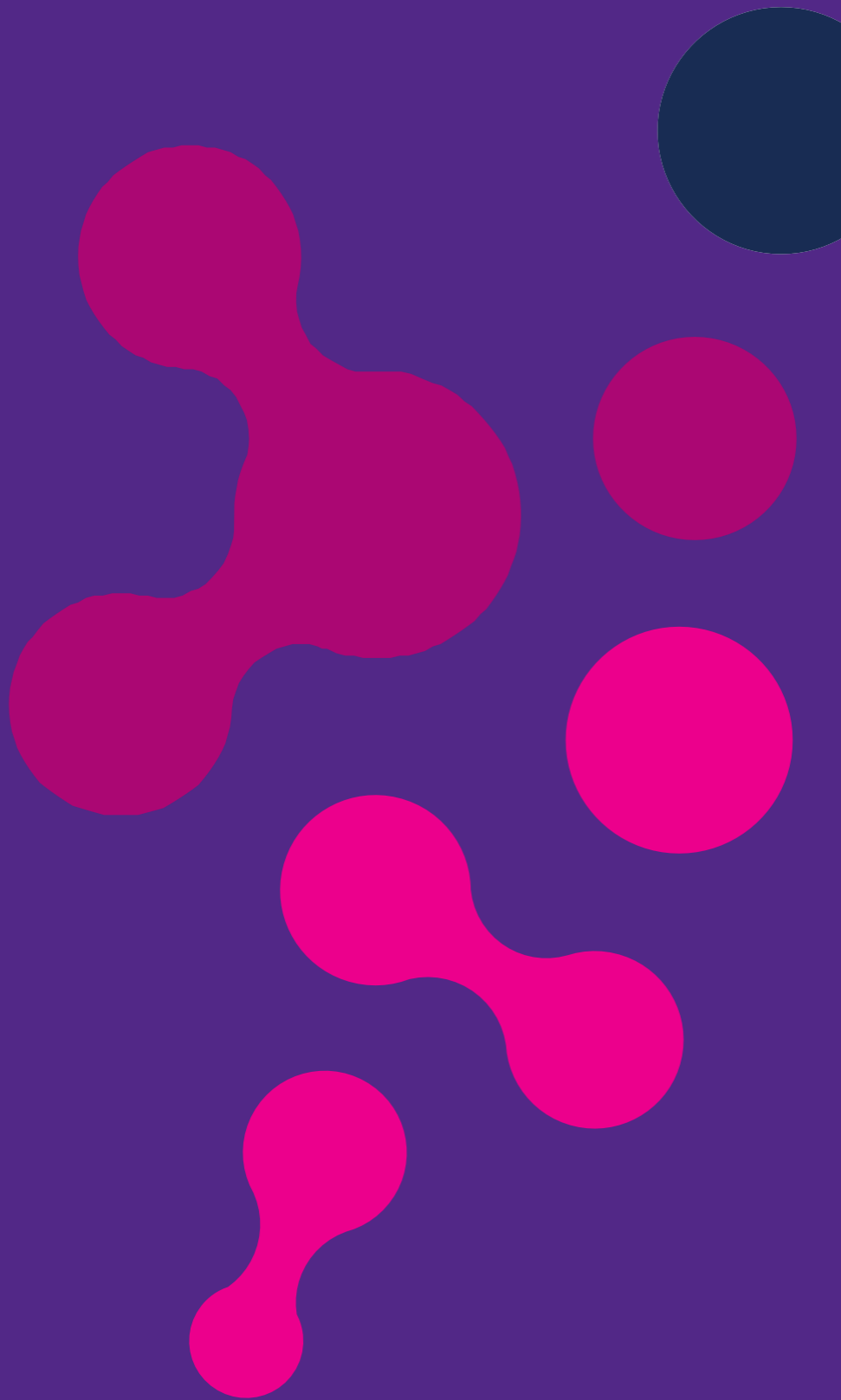


Telford Job Box

Consiliul Telford șiWrekinoferă o gamă largă de servicii de asistență tuturor celor care caută informații, sfaturi și îndrumări pentru găsirea unui loc de muncă sau a unei oportunități de formare.

Accesați pagina noastră web pentru a afla mai multe despre asistența oferită.

www.telfordjobbox.co.uk



ÎnvațăTelford

www.learntelford.ac.uk